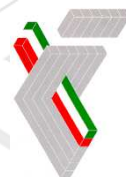


L'evoluzione del mercato del lavoro della provincia di Ancona sulla base dei risultati dell'Indagine Excelsior

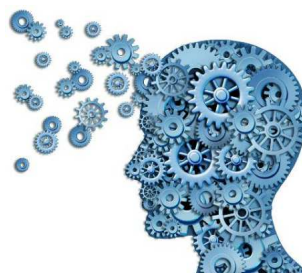


Giuliano Calza
Direttore Generale ISTAO

Parole chiave



PRUDENZA



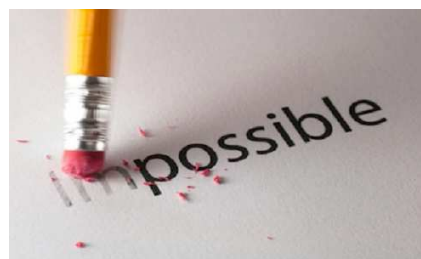
INNOVAZIONE



VOLATILITA'



EXPORT

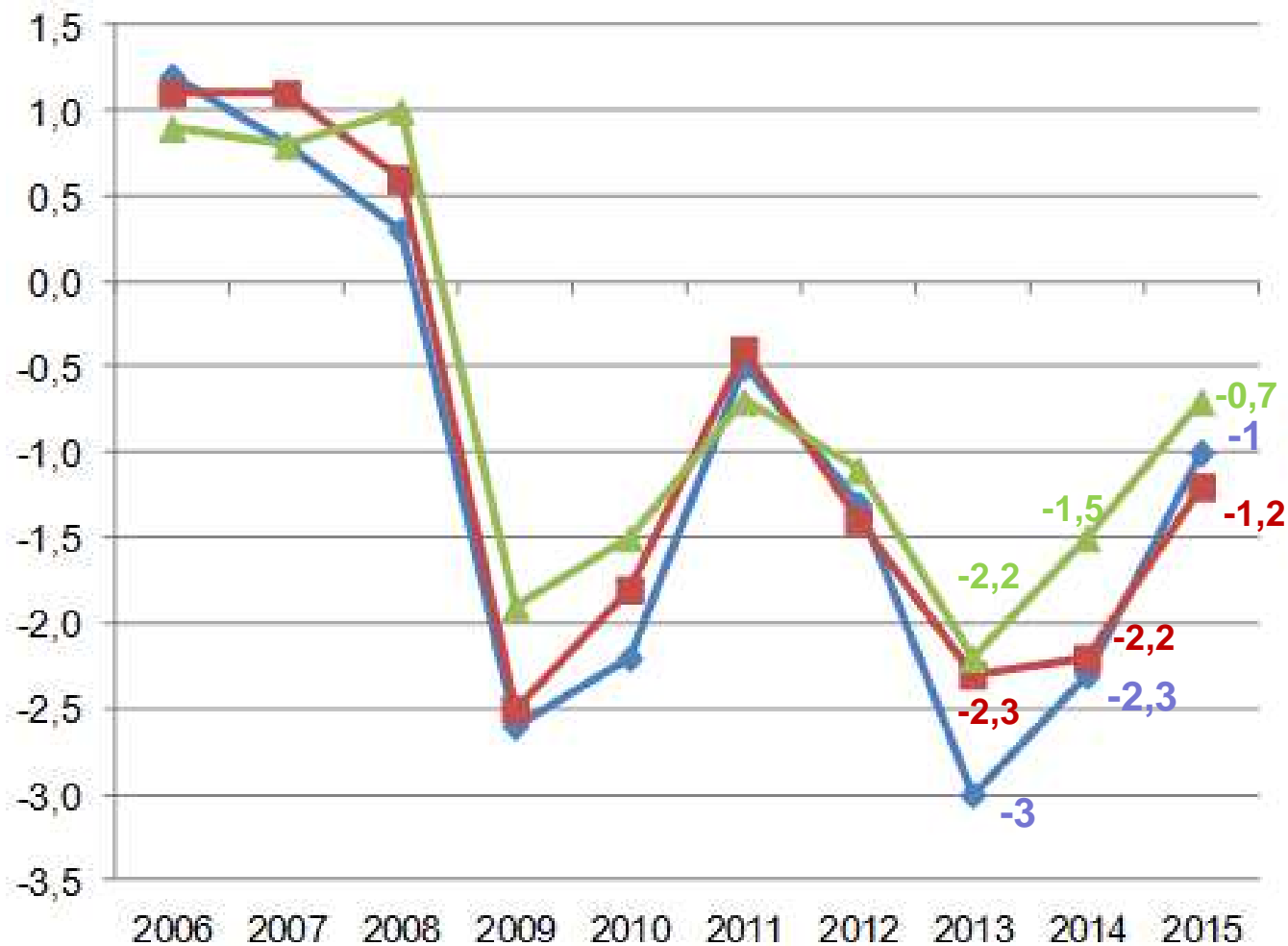


FIDUCIA



RIPRESA

Tassi previsti di crescita dell'occupazione



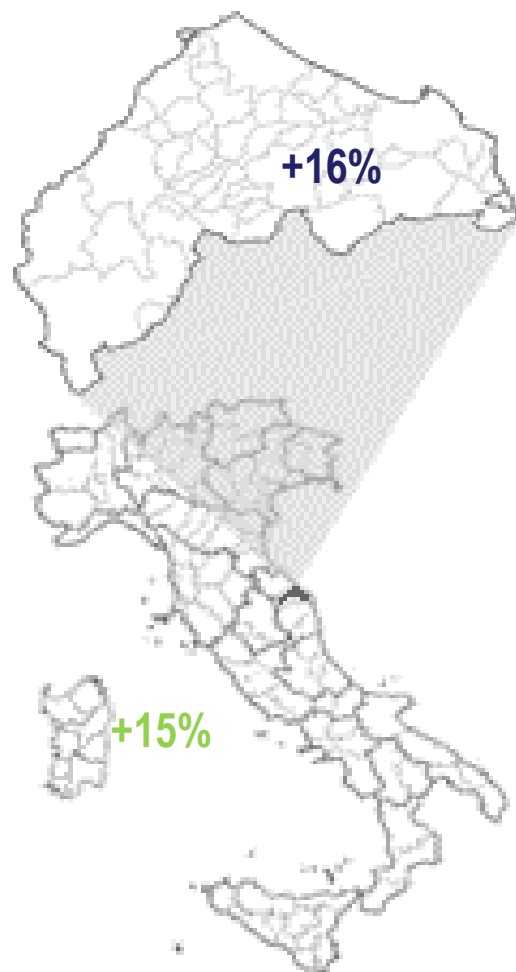
Il tasso relativo ad Ancona:

a) rimane inferiore a quello italiano

b) è migliore di quello regionale



Movimenti occupazionali Provincia Ancona



Segnali positivi in termini

QUANTITATIVI

7.450 nuovi contratti
(6.420 nel 2014)

QUALITATIVI

3880 non stagionali
(+800 rispetto 2014)

1400 interinali
(+650 rispetto 2014)

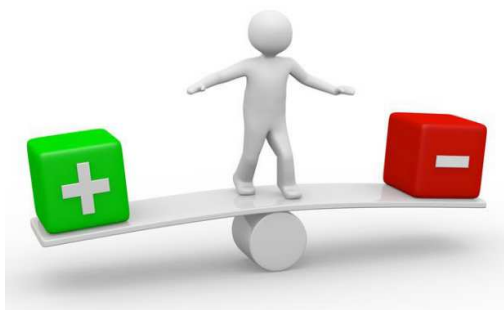
Si riducono contratti stagionali e partite IVA

INDUSTRIA il settore più dinamico

2.750 assunzioni, 750 in più rispetto al 2014
(terziario 560)

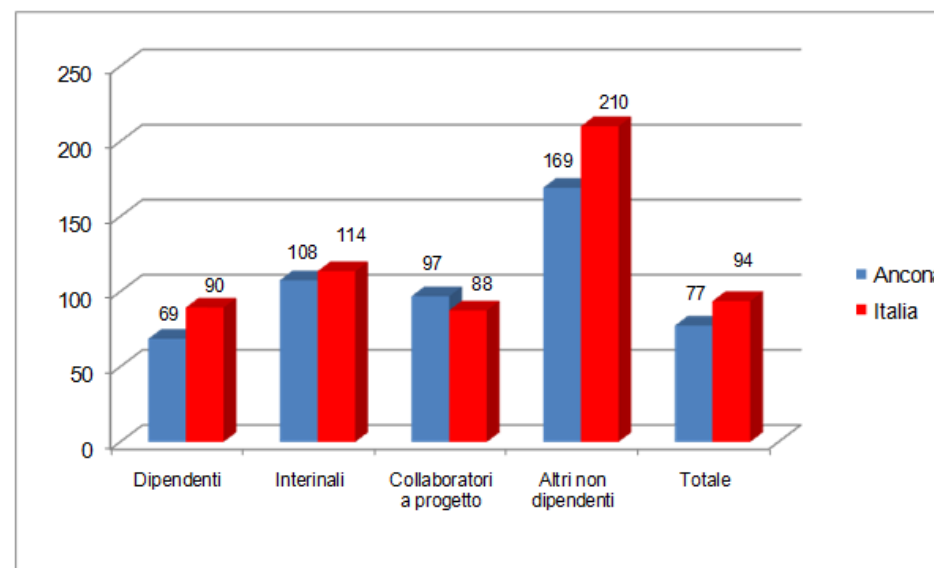
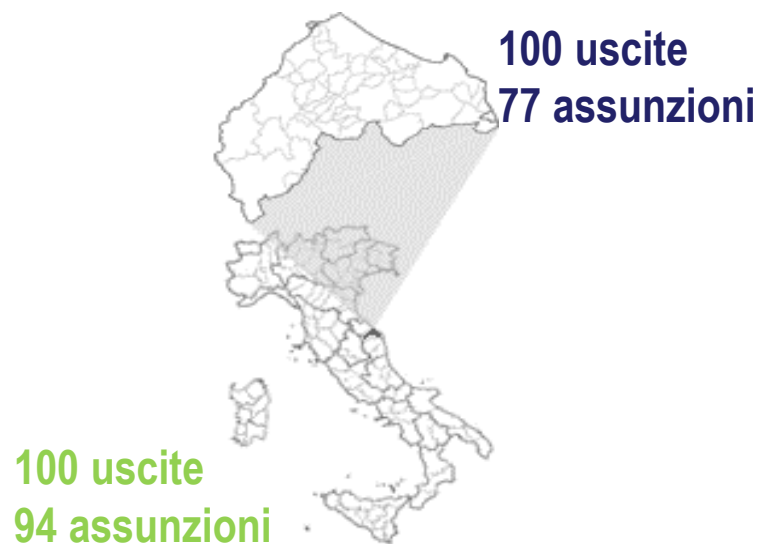
Gli interinali crescono più dei non stagionali

Movimenti occupazionali Provincia Ancona



Riprende la domanda di lavoro ma il **saldo** è ancora negativo (-880)

TASSO di Ricambio per tipologia contrattuale

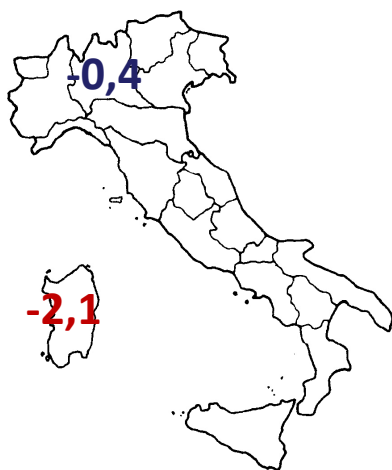


Movimenti occupazionali Provincia Ancona

ASSUNZIONI ALLE DIRETTE DIPENDENZE



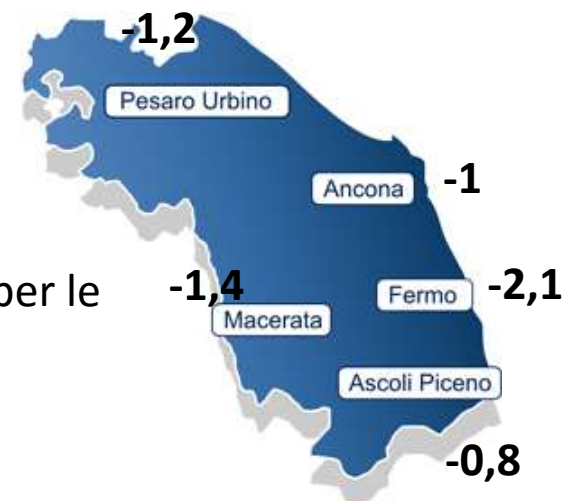
Stesso andamento a livello regionale



Si attenua divario Nord – Sud

Le Marche (-1,3) sopra la media nazionale (-0,8)

Situazione disomogenea per le Province marchigiane

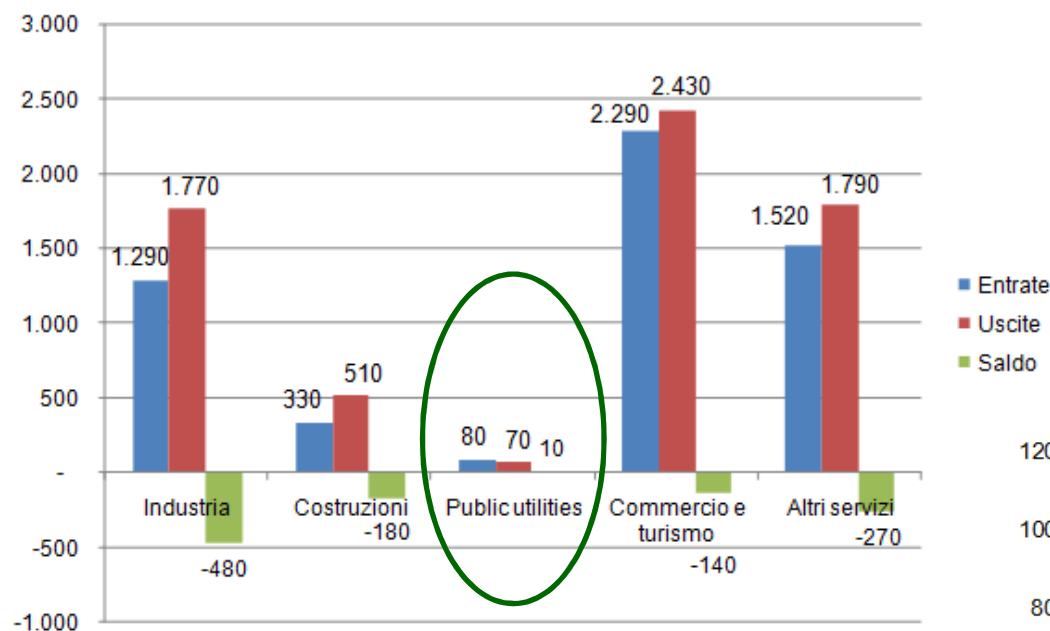


Movimenti occupazionali Provincia Ancona

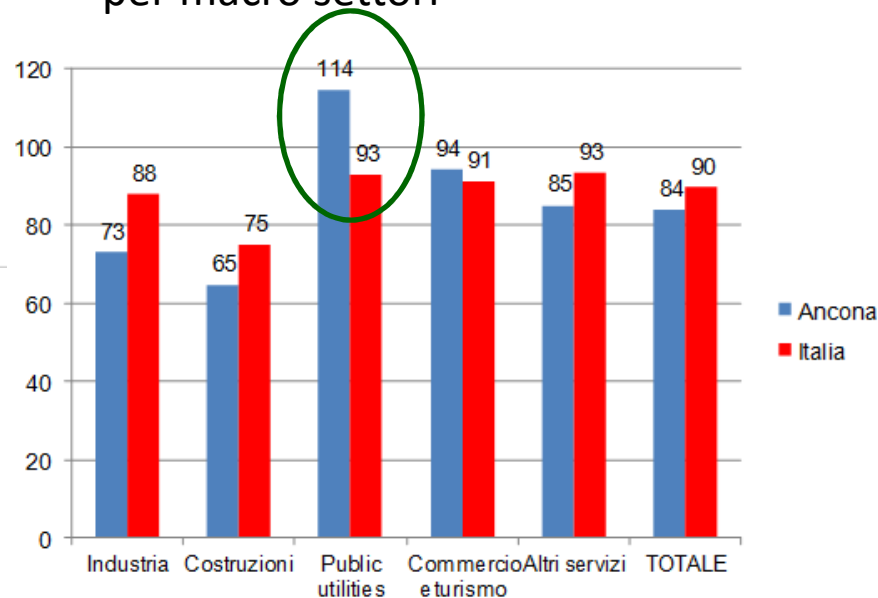


ASSUNZIONI ALLE DIRETTE DIPENDENZE per SETTORE

Movimenti occupazionali per macro settori



Tassi di ricambio (entrate per 100 uscite) per macro settori



Movimenti occupazionali Provincia Ancona



per CLASSI DIMENSIONALI

	ANCONA			
	2014	2015	Δ	Δ%
Entrate	4.850	5.510	660	13,6%
Imprese 1-9 dipendenti	1.680	2.420	740	44,0%
Imprese 10-49 dipendenti	1.370	1.080	- 290	-21,2%
Imprese 50 dipendenti e oltre	1.790	2.010	220	12,3%
Uscite	7.390	6.570	- 820	-11,1%
Imprese 1-9 dipendenti	2.970	2.780	- 190	-6,4%
Imprese 10-49 dipendenti	1.950	1.450	- 500	-25,6%
Imprese 50 dipendenti e oltre	2.470	2.340	- 130	-5,3%
Saldo	-2.550	-1.060	1.490	-58,4%
Imprese 1-9 dipendenti	-1.290	- 360	930	-72,1%
Imprese 10-49 dipendenti	- 580	- 370	210	-36,2%
Imprese 50 dipendenti e oltre	- 680	- 330	350	-51,5%

Le aziende di piccole dimensioni hanno sofferto di più la crisi ma si dimostrano più dinamiche e meno pesanti, capaci di adattarsi con velocità a mercati in continuo cambiamento

Le imprese che assumono

Imprese che prevedono almeno 1 assunzione

ITALIA 16,5%



MARCHE 16 %

ANCONA 17,2%

1-9 dipendenti
10- 49 dipendenti
> 50 dipendenti

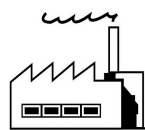
11,7%
25%
75%



dal 2012

dal 2013

Industria 17,4%



19,5%



dal 2012



13,3%

Servizi 17,2%



13,4%



19,2%

Le imprese che assumono



Spingono la domanda di forza lavoro

Imprese che prevedono almeno 1 assunzione

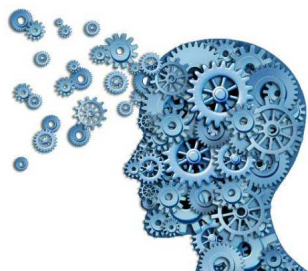
ITALIA 16,5%

ANCONA 17,2%



31,1% esportano

15,3% non esportano (+3,3% dal 2014)



Ricercano

Laureati (17,2%)

Dirigenti, professioni scientifiche/tec./spec. (24,6%)

Assumono con contratti di dipendenza

30,2% innovano

15,2% non innovano (+3% dal 2014)

Canali di selezione

Conoscenza diretta 54% (Marche 57,5% - Italia 58,9%)

Banche dati aziendali

Segnalazione conoscenti/fornitori 6%

ApL e società di selezione 5%

Centri per l'Impiego 2%

Le imprese che NON assumono



83,5%



84%



82,8%

COSTRUZIONE (86,7%)

INDUSTRIA (80,5%)

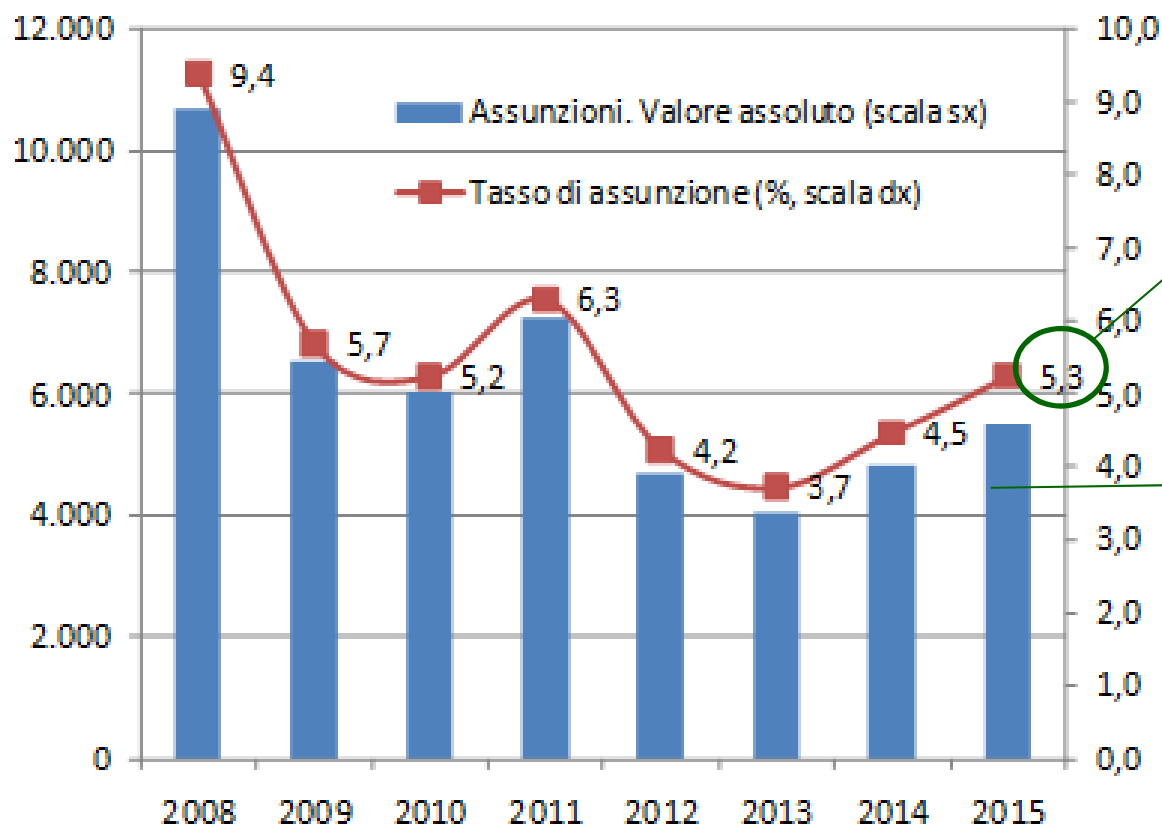
COMMERCIO (86,6%)

SERVIZI (80,8%)

Perché l'organico è adeguato

Scende l'incidenza della motivazione ricondotta all'incertezza e al calo di domanda
(dal 16,5% del 2014 al 13,8%)

Assunzioni «dirette» delle imprese



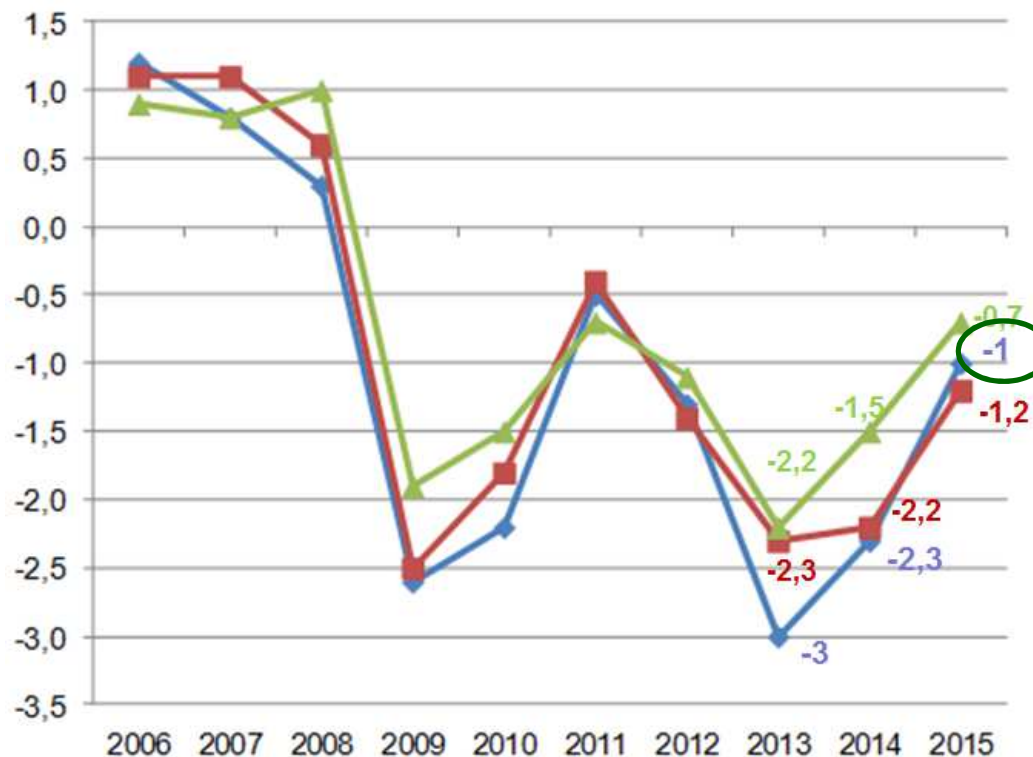
conforme al dato regionale (5,4%)
inferiore al nazionale (6,3%)

5.510 ingressi alle
dirette dipendenze
delle imprese
(+13,6%)

Saldi occupazionali

Diminuiscono le uscite 6.570 unità (-11,1%)

Tasso di uscita ogni 100 dipendenti pari a **6,3** dato più contenuto rispetto al nazionale (7,1%) e al regionale (6,7%)



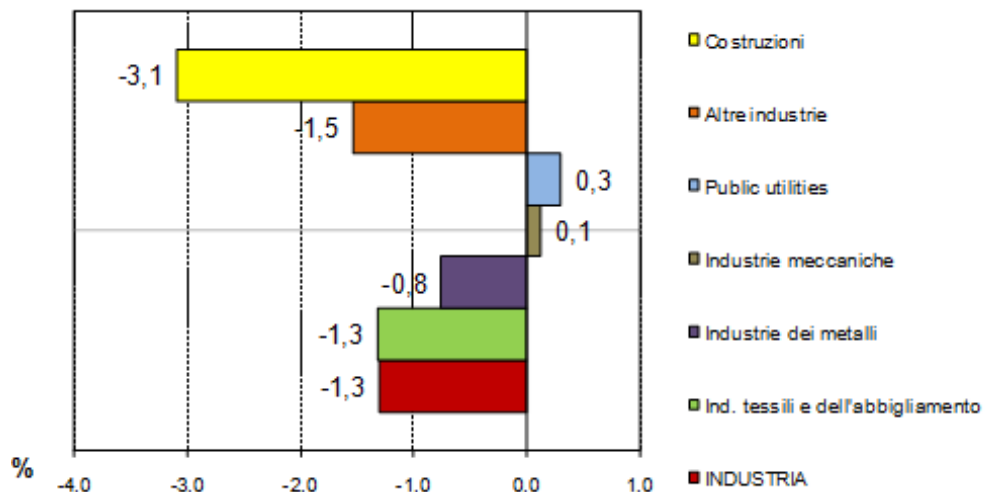
	ENTRATE	USCITE	SALDO	TASSO 2015	TASSO 2014
INDUSTRIA	1.700	2.350	-650	-1,3%	-1,8%
SERVIZI	3.810	4.220	-410	-0,7%	-2,8%

Si invertono i risultati del 2014

Nell'industria le costruzioni il settore che fatica (-3,1%)

Tassi di variazione del saldo per settore

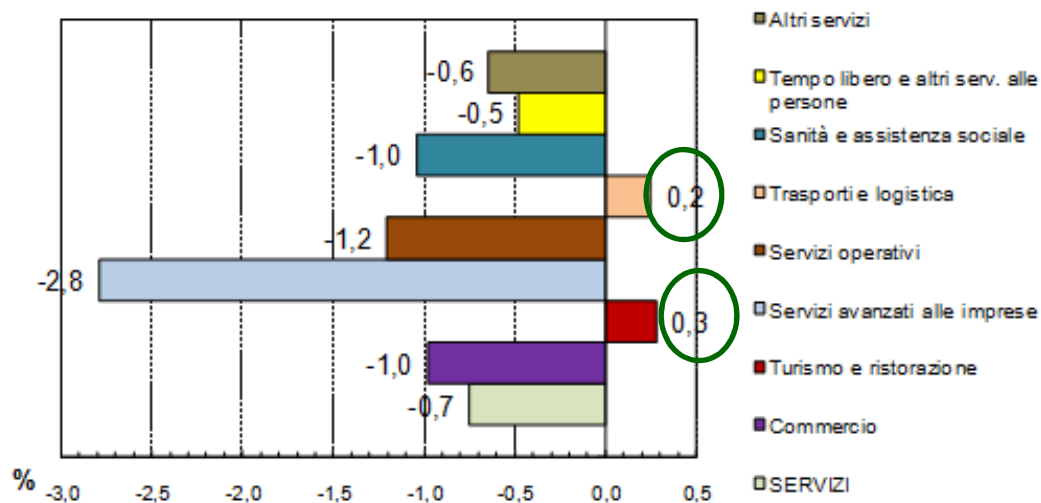
Comparti di attività del macrosettore industriale



Variazione positiva:
Public Utilities
Meccaniche

Variazione positiva:
Logistica
Trasporti

Comparti di attività del macrosettore servizi



Le forme contrattuali



Discontinuità rispetto al recente passato
Contratto a tutele crescenti
Incentivi alle assunzioni
Clima economico più favorevole

Incremento **molto** sostenuto dei
contratti a tempo indeterminato

**Contratti a tempo
determinato**

Crescono quelli privi di stagionalità
Diminuiscono quelli stagionali

Picchi di lavoro
Personale temporaneamente
indisponibile

EFFETTO JOBS ACT?

Le professioni richieste



HIGH SKILLS

13,2 % crescita dal 2010 al 2013(21%)
brusco calo nel 2014

- Dirigenti
- Specialisti e tecnici

MEDIUM SKILLS

47,8 % in calo di 2 punti rispetto al 2014

- Impiegati
- Figure tipiche del commercio e dei servizi

LOW SKILLS

39 %

- Figure operaie
- Figure generiche e non qualificate

61% delle assunzioni

- 1° Professioni **qualificate** attività ricettive e ristorazione (cuochi/ camerieri/baristi..)
- 2° Professioni **qualificate** commercio (commessi addetti vendita..)
- 3° Professioni **non** qualificate commercio e servizi
- 4° **artigiani** e **operai** specializzati in attrezzature elettriche/elettroniche
- 5° Operai **semi-qualificati** di macchinari fissi
- 6° Professioni **tecniche** (organizzazione, ammin/finanza, commerciale..)

Le professioni richieste per settore

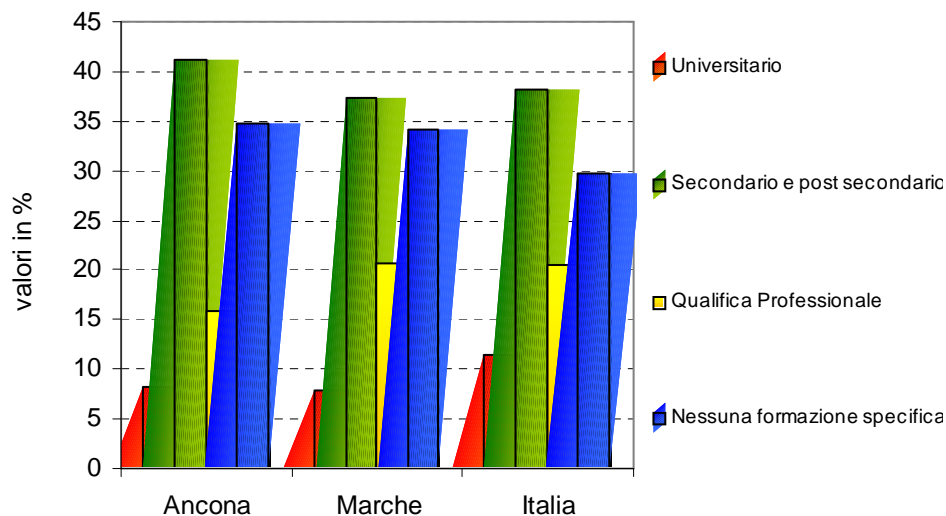


HIGH SKILLS
Industrie meccaniche

MEDIUM SKILLS
Commercio – Turismo -
Ristorazione – Tempo libero –
servizi alla persona

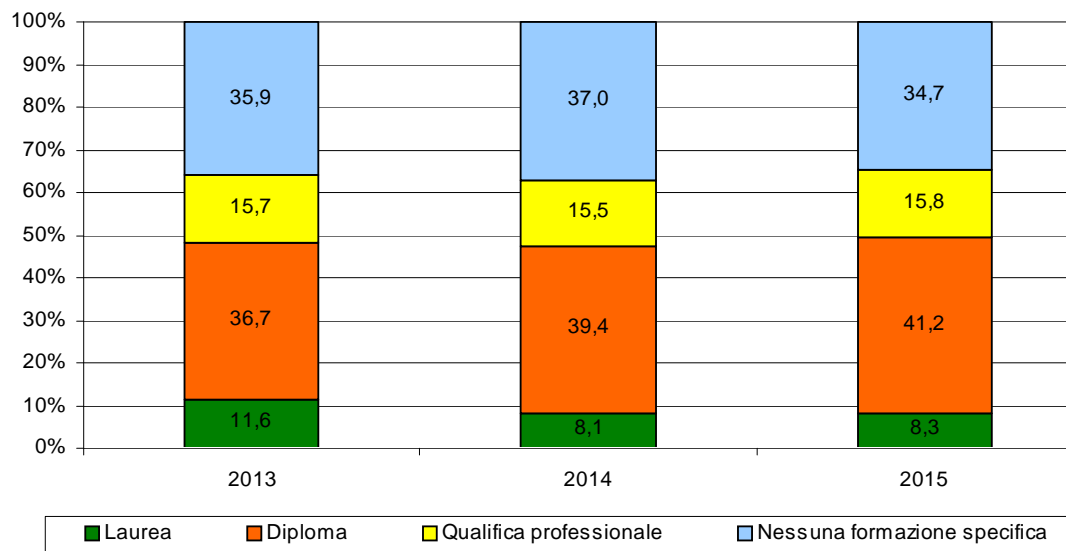
LOW SKILLS
Costruzioni – Industrie dei
metalli – Trasporto – Logistica –
Servizi operativi

Titoli di studio richiesti



Nella nostra provincia, a differenza di quanto accade a livello nazionale, **crece** la domanda di **diplomati** del 18,9% più di quanto cresca la domanda di laureati (17,9%)

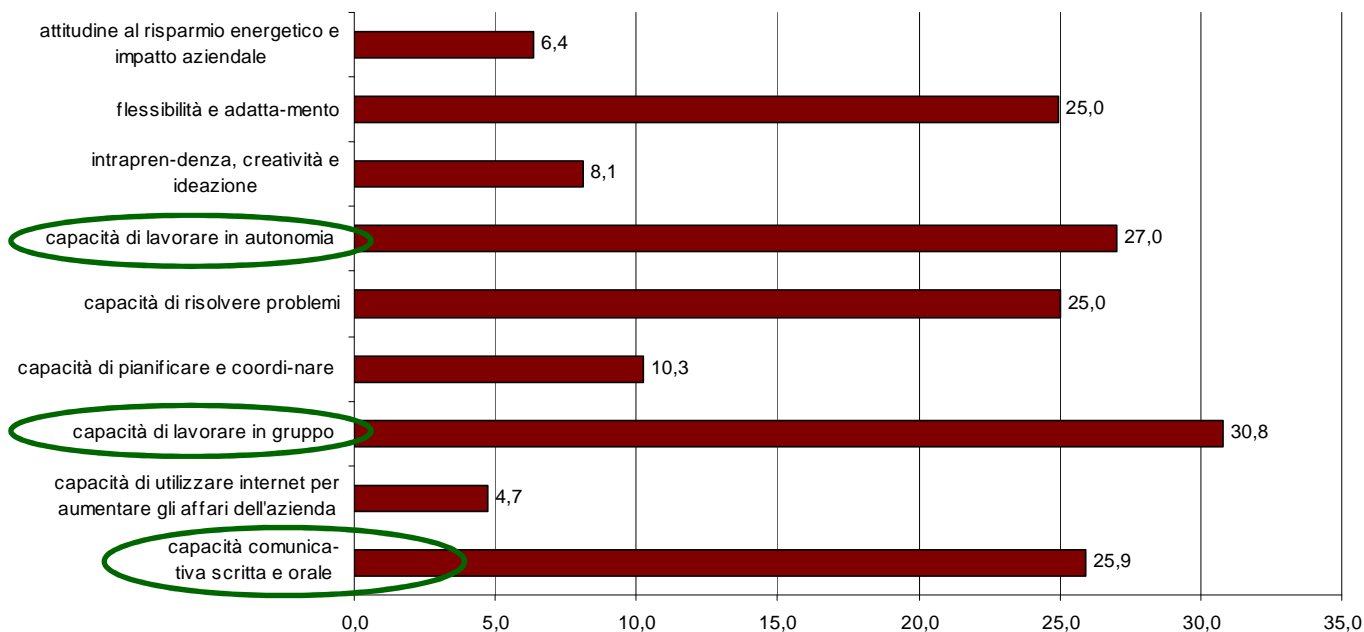
La percentuale di assunzioni di personale con laurea è **inferiore** alla media nazionale dell'11,5%



Competenze richieste



Competenze ritenute molto importanti per lo svolgimento delle professioni



1 dipendente su 4 ha partecipato nel 2014 a corsi di formazione (nel 37,7% dei casi sono dipendenti di grandi imprese)

Le aziende considerano formazione ospitare tirocinanti e stagisti

L'esperienza e i giovani



Nel 2015, nella provincia di Ancona, cresce la percentuale di assunzioni per le quali è richiesta **esperienza** (56,7%)



Stesso settore (38,2%)

Stessa professione (20,6%)

	Assunzioni previste nel 2015 (v.a.)	Classi di età (%)			
		fino 29 anni	30 -44 anni	45 anni e oltre	non rilevante
TOTALE	5.510	37	20	2	41
INDUSTRIA	1.700	26	40	2	33
SERVIZI	3.810	41	12	2	45
Classe dimensionale					
1-9 dipendenti	2.420	45	23	2	31
10-49 dipendenti	1.080	29	13	4	55
50 dipendenti e oltre	2.010	31	22	1	47

GRAZIE